

多营养体期有前后 2 个泳钟体，前泳钟体为五角锥形，有 5 条纵棱，泳囊口缘有 3 个齿状尖突。干室深，口板不分开。后泳钟的侧辐管发达，构成顶环。

本属已记录共有 4 种，我国记录 3 种。

种检索表

多营养体期

- 1 前泳钟体泳囊顶圆钝 双生水母 *Diphyes chamissonis*
 - 前泳钟体泳囊顶变细 2
 - 2 前泳钟体角锥形，干室约为泳囊长的 1/2，侧基缘和侧干室齿光滑 异双生水母 *Diphyes dispar*
 - 前泳钟体细长，干室约为泳囊长的 1/3，侧基缘和侧干室内有锯齿 拟双生水母 *Diphyes bojani*
- #### 单营养体期
- 1 叶状体盔状，叶状囊为半环状 拟双生水母 *Diphyes bojani*
 - 叶状体桃状，叶状囊棒状 2
 - 2 叶状体背面和接合面圆，生殖泳钟泳囊顶部宽，梗管短 双生水母 *Diphyes chamissonis*
 - 叶状体背面和接合面较直，生殖泳钟泳囊顶部窄，梗管长 异双生水母 *Diphyes dispar*

34. 异双生水母 *Diphyes dispar* Chamisso et Eysenhardt, 1821

Diphyes dispar Chamisso et Eysenhardt, 1821, *Nova Acta Leop. Carol.*, 10: 365.

Diphyes dispar Huxley, 1859, *Ray, Soc. London*, 30.

Diphyes dispar 许振祖、张金标, 1964, 厦门大学学报, 11 (3): 133.

Diphyopsis dispar 洪惠馨, 1964, 上海水产学院论文集, 115 页.

Diphyopsis campanulifera Lens et van Riemsdijk, 1908, *Siboga Exped.*, 9 (38): 54.

形态特征

多营养体期：前泳钟体长 7.0—15.0 mm。角锥状侧扁，胶质厚，腹面显著凸出，钟体表面有 5 条纵棱在顶端汇合，仅在接近泳囊口有锯齿。泳囊顶端变细，变细部分约占泳囊长的 1/3，泳囊口有 1 个背齿和 1 对侧齿，背齿很突出，比侧齿大，稍弯曲。干室宽大，明显向泳囊口倾斜，干室深约为泳囊的 1/2。体囊梭形，其长度约为泳囊的 1/2，并紧靠泳囊。

后泳钟体：钟体下部宽大，在钟体上部 2/3 处窄小，使钟体成为长三角形，这个窄小部分是插入前泳钟干室内。泳囊口有 1 个背齿和 1 对侧齿，皆为三角形，干室深，顶端有 1 条梗管连接前泳钟体。

单营养体期：由叶状体和生殖泳钟二部分组成。叶状体桃状，背面较直，叶状囊基部大，向末端逐渐变细。生殖泳钟口板下缘微凹，侧面观泳囊顶较窄（图 56）。

采集地点 舟山外海，1960 年 5 月，陈伟等；大陈岛，1962 年 6 月，洪惠馨等；东海（123°00'E—29°30'N），1978 年 6 月，高尚武等；东海（124°53'E—26°34'N），

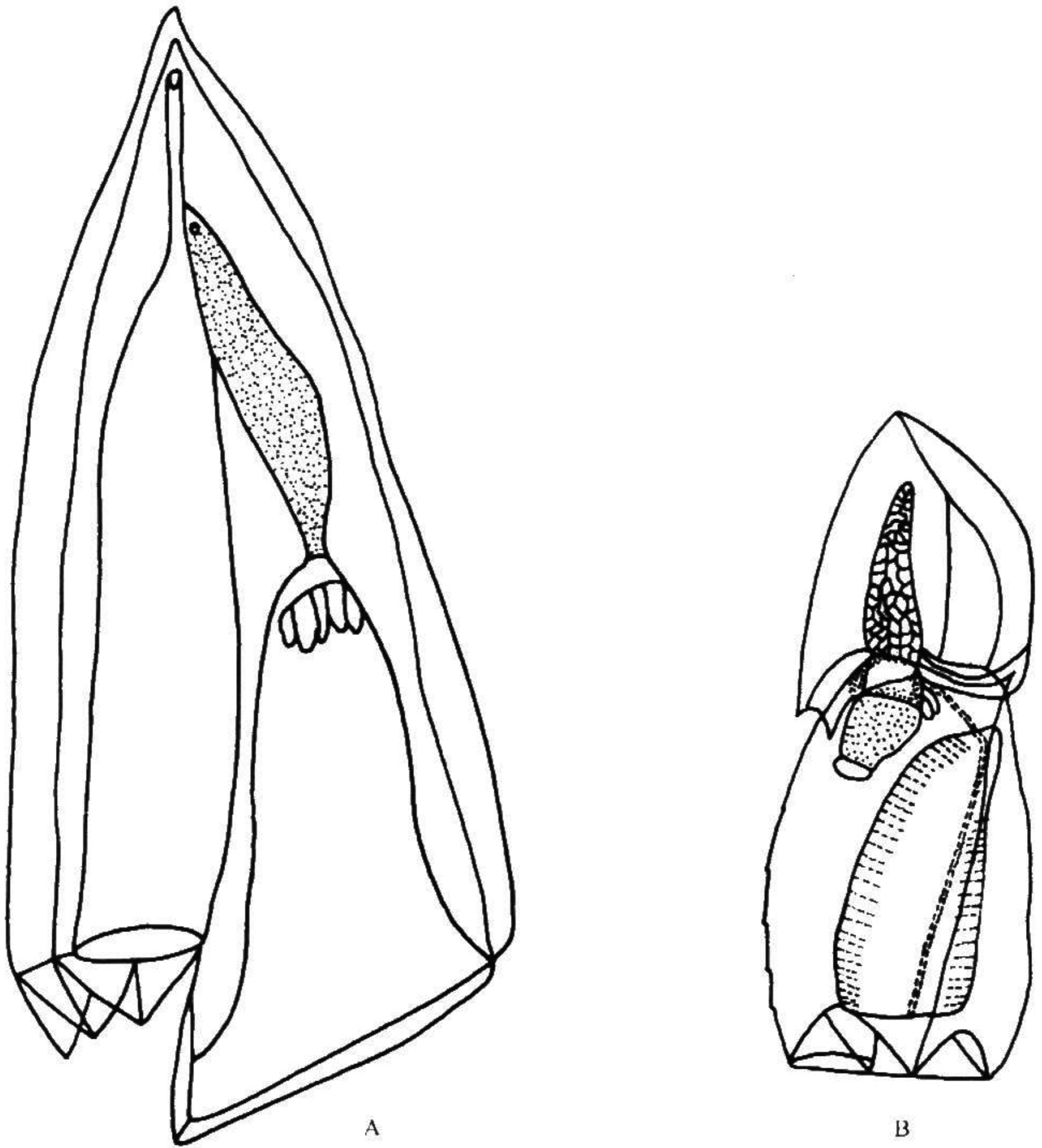


图 56 异双生水母 *Diphyes dispar* Chamisso et Eysenhardt

A. 多营养体期前泳钟体; B. 单营养体期。

1982年11月,王克等;南澳岛,1960年10月,王金台等;西沙群岛的中建岛、金银岛、珊瑚岛、永兴岛、石岛、东岛等,1978年6月,洪惠馨等。

生活习性 东海主要出现于水深大于200 m的陆架外,其垂直分布在50 m上层;南海有时出现在1000 m水深,但主要栖息在100 m上层。一年四季出现于南海北部陆架内外区以及中沙、西沙群岛周围海区,数量较多,为西沙群岛海域管水母类优势种之一。属大洋广布种。

据 Moore (1949) 报道,本种在百慕大海域垂直分布局限于50 m上层; Pugh

(1974) 在加那利群岛水深 40 m 或 50 m 拖网采到的样品, 有一半以上是这种水母。

地理分布 东海、南海; 广泛分布于太平洋、印度洋、大西洋, 地中海。

35. 拟双生水母 *Diphyes bojani* (Eschscholtz, 1829)

Eudorid bojani Eschscholtz, 1829, *System der Aculephen*, 125—126.

Diphyopsis bojani 许振祖、金德祥, 1962, 厦门大学学报, 9 (3): 211.

Diphyopsis bojani 洪惠馨, 1964, 上海水产学院论文集, 114 页.

Diphyes gegenbauri Lens et van Riemsdijk, 1908, *Siboga Exped.*, 9 (38): 44.

Diphyes bojani Bigelow, 1911, *Mem. Mus. Comp. Zool. Harv.*, 38 (2): 251.

Diphyes bojani Totton et Bargmann, 1965, *Trustees of The British Museum London*, 155.

Diphyes bojani 许振祖、张金标, 1978, 厦门大学学报, 17 (4): 40.

Diphyes bojani 洪惠馨、张士美, 1981, 厦门水产学院学报, (1): 8.

形态特征

多营养体期: 前泳钟体长 7.0—11.0 mm, 呈细长棱锥状, 顶端尖, 泳钟体表面有 5 条边棱, 各条棱皆有细锯齿。泳囊口缘有 1 个背齿和 1 对侧齿, 背齿通常比侧齿小。泳囊顶部逐渐变细, 变细部分约占泳囊长的 1/4。体囊梭形, 其长度约为泳囊长的 1/2。干室深, 约为泳钟体长的 1/3。

后泳钟体: 长为 9.0—9.5 mm。钟体细长, 泳囊口有 1 个背齿和 1 对侧齿, 背齿小。干室有 2 个分开侧翼, 基侧缘有锯齿。

单营养体期: 由叶状体和生殖泳钟组成。叶状体盾状, 下缘有 3 个突出齿, 叶状腔很浅, 叶状囊腹面观不对称, 有侧突。生殖泳钟有 4 条锯齿状纵棱和 4 个基缘齿, 口板下缘凹凸不显著。泳囊顶端侧面观宽 (图 57)。

采集地点 浙江外海, 1960 年 7 月, 陈伟等; 大陈岛, 1962 年 7 月, 洪惠馨等; 东海 (123°00'E—30°30'N), 1976 年 6 月, 高尚武等; 东海 (124°24'E—25°34'N), 1982 年 11 月, 王克等; 汕头外海, 1960 年 9 月, 王金台等; 粤东, 1977 年 8 月, 许振祖等; 西沙群岛的中建岛、金银岛、石岛、永兴岛、东岛, 1978 年 6 月, 洪惠馨等。

生活习性 东海主要出现于水深大于 400 m 陆架外, 其垂直分布 0—100 m 水层, 但主要在 0—50 m 上层, 表层盐度大于 33.5 ‰ 的水域为其主要分布范围; 南海主要栖息在 100 m 上层, 一年四季遍布于南海北部陆架内、外区以及东沙、中沙和西沙群岛周围海区; Leloup 和 Hentshel (1938) 报道, 此种在大西洋南部垂直分布于 0—1 000 m 各不同水层, 但它主要属上层浮游生物; 在印度洋的亚丁湾昼夜都出现在表层 (Totton, 1954)。

地理分布 东海、南海; 广泛分布于太平洋、印度洋和大西洋暖水和热带水域。